



BOLETIM EPIDEMIOLÓGICO SEMANAL - SE 16 Dados até 24/04/2021

PANDEMIA DO NOVO CORONAVÍRUS COVID-19 2021



Apresentação

A Secretaria Municipal de Saúde, por meio da Divisão de Vigilância em Saúde, divulga um Boletim Epidemiológico Semanal, apresentando uma análise sobre o perfil de casos e óbitos da COVID-19 no Município de Piraí.

Essa edição do boletim apresenta dados até 24/04/2021, Semana Epidemiológica 16.

A divulgação diária dos dados epidemiológicos ocorre por meio do seguinte canal:

<https://pirai.rj.gov.br/covid19/>

Com a evolução da pandemia as informações epidemiológicas foram se consolidando e desta forma reforçando os mecanismos de controle desde sua detecção até as medidas mitigadoras.

Assim, o município vem conseguindo detectar os casos suspeitos e rastreá-los através de exames preconizados na literatura científica, acompanhando diariamente sua evolução após as orientações adequadas e isolamento domiciliar.

Este seguimento foi capaz de dotar o município de informações sistematizadas para acompanhar a evolução da epidemia e tomar decisões para seu maior controle.

Síntese de casos, óbitos, incidência, mortalidade e letalidade – COVID19 - no Brasil, Estado do Rio de Janeiro e Piraí – RJ, até 24/04/2021.

	Casos	Óbitos	Incidência/ 100mil hab	Mortalidade / 100mil hab	Letalidade	Atualização
Brasil	14.340.787	390.797	6824,2	186,0	2,7 %	25/04 18:00
Estado do RJ	724.596	42.914	4196,9	248,6	5,9%	25/04 18:00
Piraí	3291	73	11081,4	247,08	2,2%	24/04 18:30

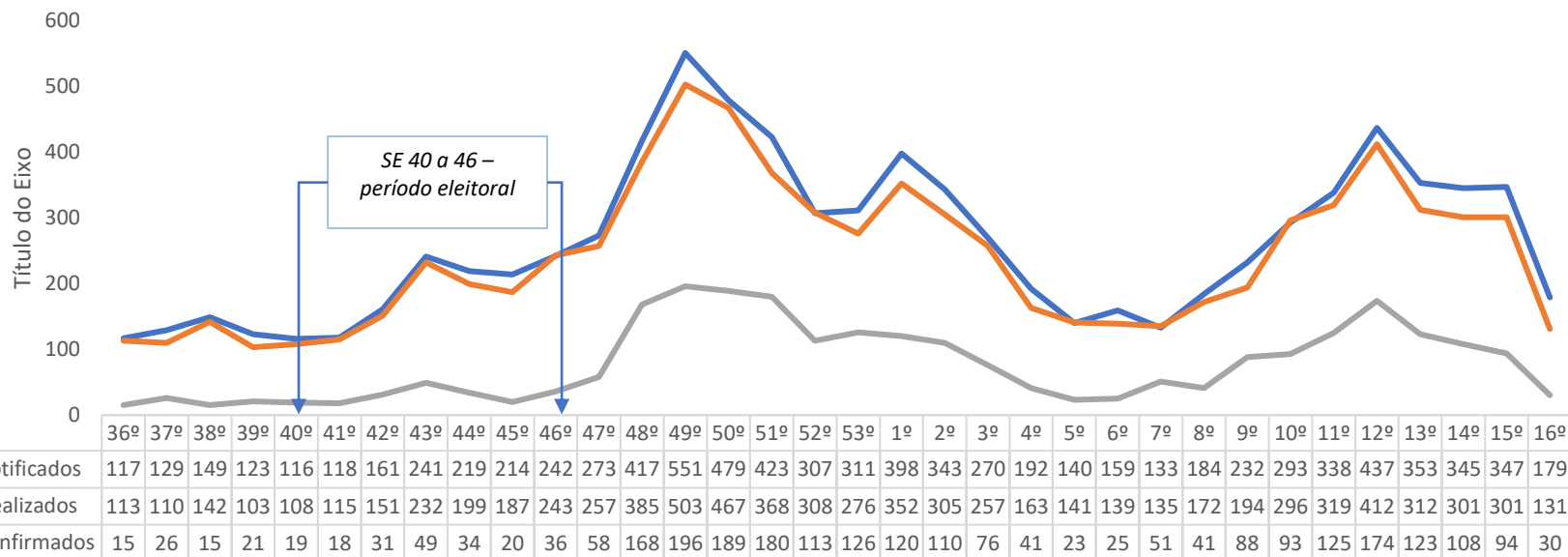
Fonte Brasil e RJ: <https://covid.saude.gov.br/>, consultado em 26/04/2021, às 09:12 – Dados atualizados até 25/04/2021.

Fonte Piraí: Sistema Municipal de Controle da COVID 19.

Dados sujeitos à revisão.



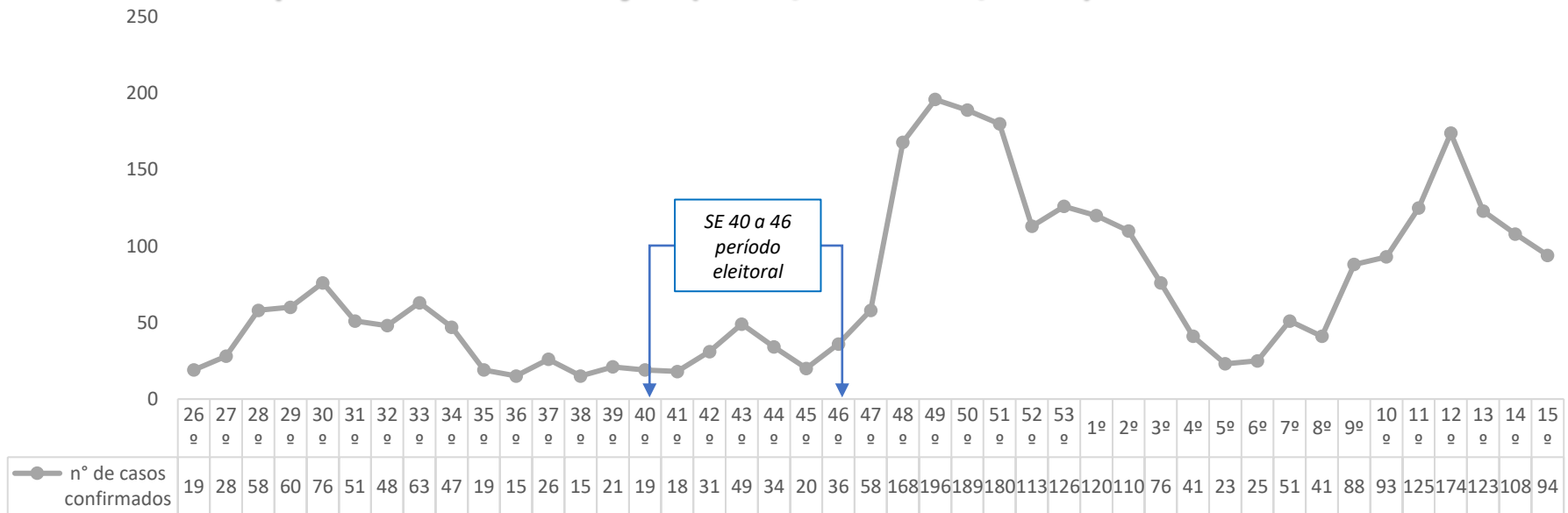
Comparativo entre casos notificados, testes realizados e casos confirmados de COVID 19, por semana epidemiológica, por data de notificação (SE 36/2020 a SE 16/2021), Piraí - RJ



Fonte: Sistema Municipal de Controle da COVID 19. Dados sujeitos à revisão.

Avaliando o gráfico acima fica evidenciado o incremento municipal na realização de exames (RT-PCR ou teste rápido) nas semanas epidemiológicas que se seguem a epidemia, chegando a 503 exames na 49ª semana. Esta ampliação de exames determina também um aumento no número de casos notificados já que passamos a testar e notificar também os contatos de pacientes suspeitos e confirmados. O número de casos positivos tem um aumento chegando a 196 casos na 49ª semana.

Número de casos confirmados de COVID 19, por semana epidemiológica, por data de notificação (SE 26/2020 a 15/2021) Pirai - RJ



Fonte: Sistema Municipal de Controle da COVID 19. Dados sujeitos à revisão.

O gráfico acima avalia o número de casos confirmados de COVID 19. Em 02/04/2020 confirmamos o 1º caso. Em função do avanço da epidemia e principalmente com maiores investimentos na detecção, percebe-se um aumento progressivo de casos confirmados, dentre os quais se destacam:

- Ampliação dos sintomas que levassem a suspeição de casos;
- Ampliação na realização de testes em pacientes assintomáticos;
- Ampliação na realização de testes em contatos de pacientes suspeitos e confirmados, mesmo que estejam sem sintomas.

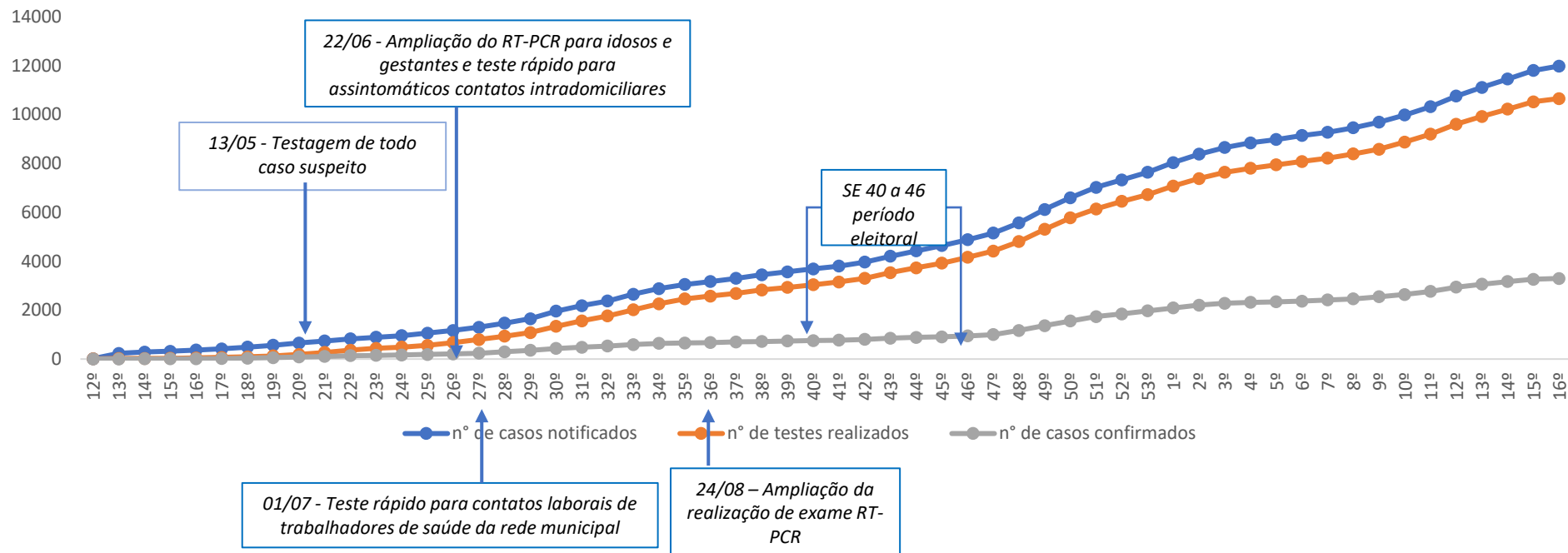
Obs.: Informação até a 15ª semana epidemiológica de 2021 pois a confirmação do caso por PCR (exame de escolha no momento) pode demorar cerca de 05 a 06 dias, sendo confirmado ou descartado na semana seguinte à notificação.

Na 46ª semana epidemiológica observa-se a curva em ascendência expressiva do número de casos, podendo ser atribuída ao comportamento ainda atual de maior aglomeração de pessoas com evidente início no período eleitoral. A curva continua em ascendência até a semana 49, demonstrando a partir da referida semana o período de maior número de casos da doença no município desde o primeiro momento de avaliação.

Nas semanas epidemiológicas 50, 51 e 52 visualizamos uma queda no número de casos registrados. Já na semana 53 houve um aumento discreto no número de casos confirmados. Voltando a cair nas semanas seguintes.

A partir da semana epidemiológica 06/2021 verifica-se um novo aumento do número de casos. Na 13ª semana verifica-se uma diminuição do número de casos confirmados.

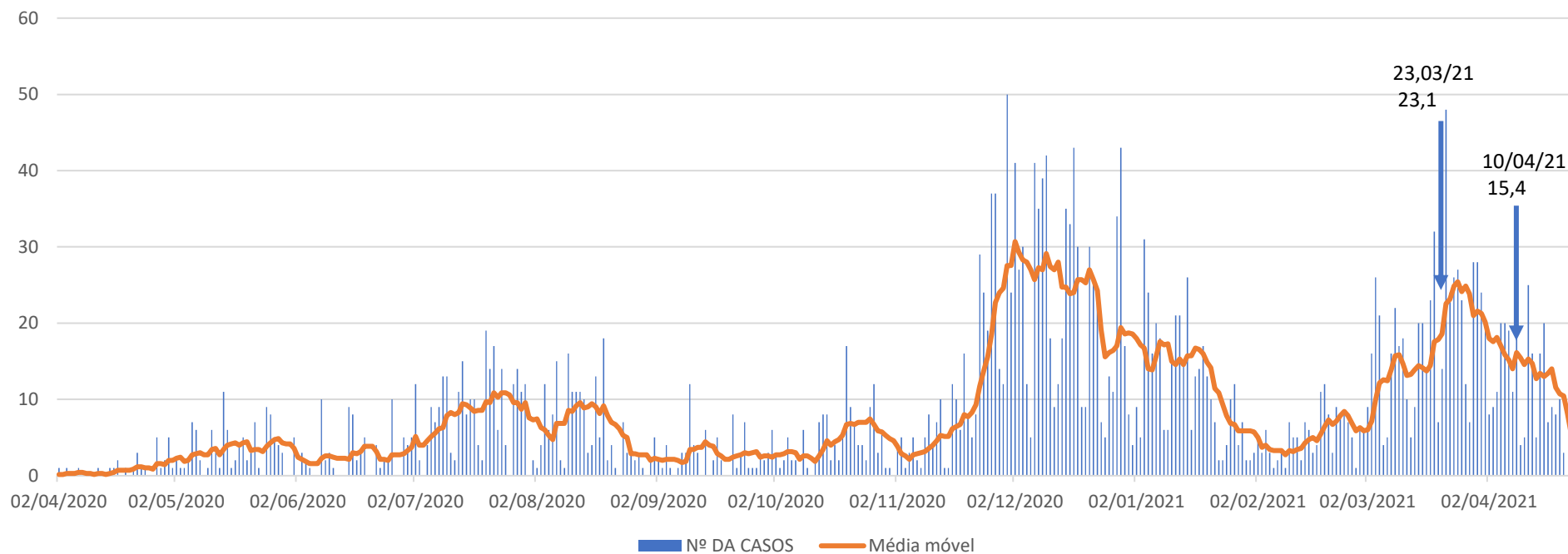
Acumulado dos casos notificados, exames realizados (PCR e teste rápido) e de casos confirmados de COVID 19 (por data de notificação), na semana epidemiológica, em Pirai-RJ



Fonte: Sistema Municipal de Controle da COVID 19. Dados sujeitos à revisão.

Avaliando o gráfico vê-se que a curva do acumulado dos casos notificados suspeitos de COVID 19 e dos exames realizados (PCR e teste rápido) mantém-se ascendente. Já a de casos confirmados demonstra uma curva com ascendência menor.

Média móvel de casos confirmados de COVID 19, de 02/04 a 24/04/2021, por data de notificação, Piraí - RJ

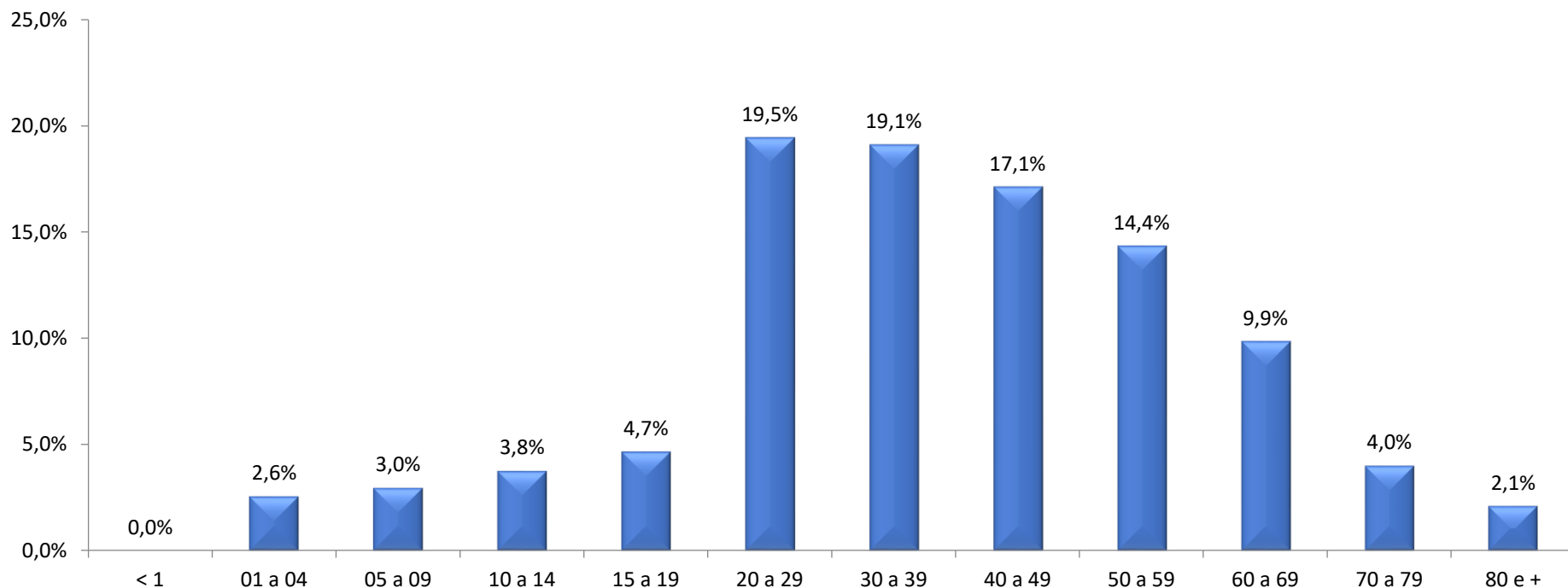


 Nº DA CASOS  Média móvel

Fonte: Registros da Vigilância Epidemiológica de Piraí – RJ. Dados sujeitos à revisão

O resultado desse cálculo é uma leitura que leva em conta a influência de todos os dias da semana e pode ser atualizada diariamente, evitando análises precipitadas como a de que a pandemia pode ter freado num domingo e acelerado em uma terça-feira. Ao considerar sempre todos os dias da semana, a média móvel de casos em sete dias pondera o represamento de notificações que ocorre nos fins de semana. Essa queda verificada nas 2 últimas semanas epidemiológicas deve ser reavaliada pois ainda há cerca de 150 resultados pendentes.

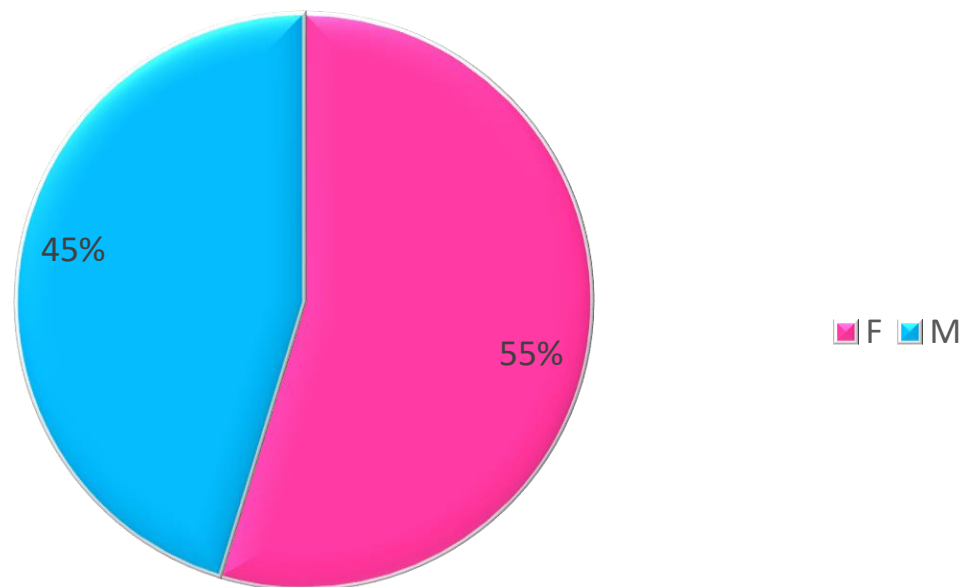
Distribuição dos casos positivos, segundo faixa etária detalhada, de 02/04/2020 a 24/04/2021 em PIRAI - RJ



Fonte: Sistema Municipal de Controle da COVID 19. Dados sujeitos à revisão.

Avaliando a faixa etária dos casos confirmados, observa-se que a maior incidência está na faixa etária economicamente ativa, de 20 a 59 anos.

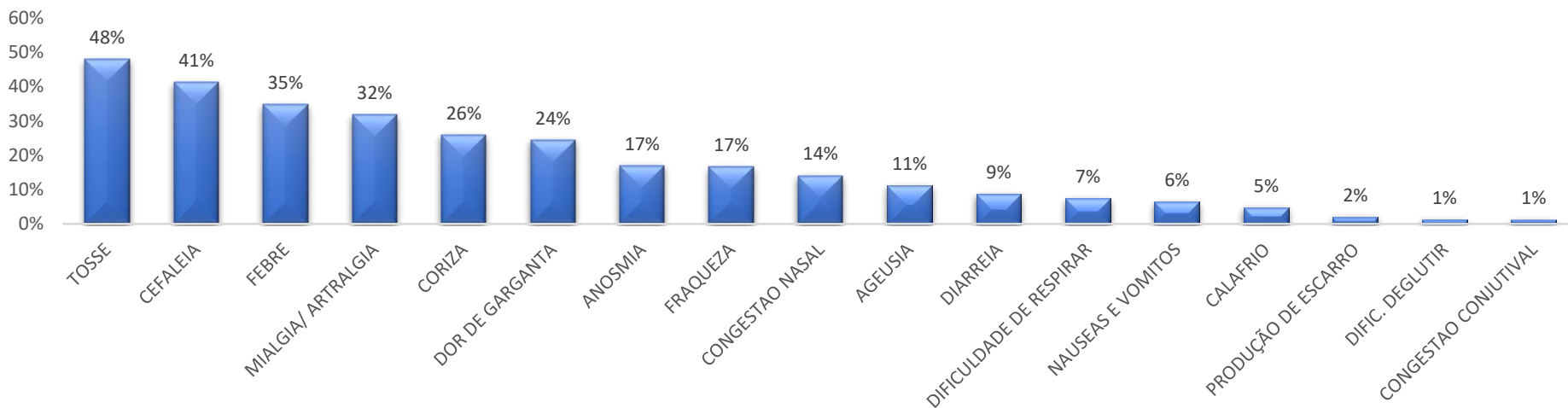
Distribuição dos casos positivos, segundo sexo, de 02/04/2020 a 24/04/2021 em PIRAÍ - RJ



Fonte: Sistema Municipal de Controle da COVID 19. Dados sujeitos à revisão.

Avaliando a faixa etária dos casos confirmados de COVID 19, observa-se que
A maior incidência está no sexo feminino

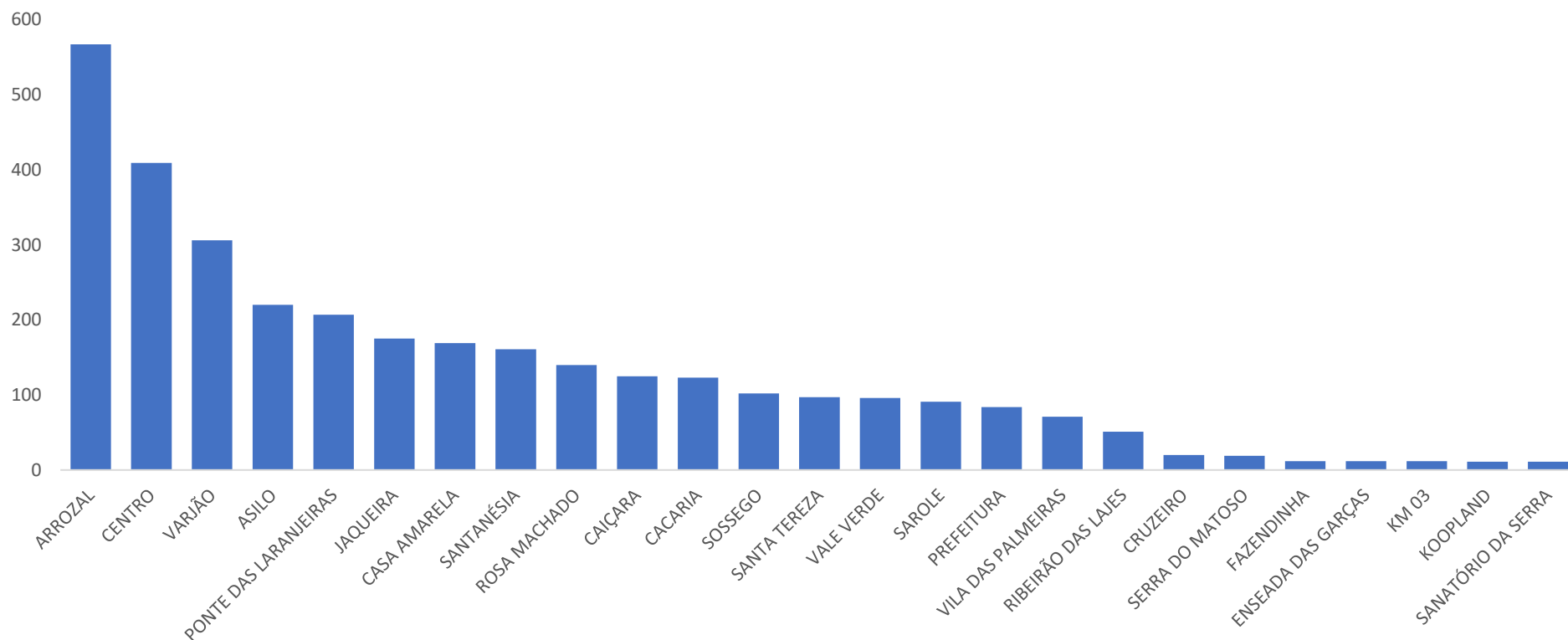
Principais sintomas dos casos confirmados de COVID 19, em Pirai - RJ, de 02/04/2020 a 24/04/2021



Fonte: Sistema Municipal de Controle da COVID 19. Dados sujeitos à revisão.

A tosse, cefaleia, febre e mialgia/artralgia são os sintomas mais prevalentes nos casos confirmados de COVID 19, corroborando os dados apresentados pelos Boletins Epidemiológicos do MS e diversas publicações dos órgãos de saúde pública.

Distribuição dos casos positivos de COVID 19, por localidades - Pirai – RJ, de 02/04/2020 até 24/04/2021 – Pirai - RJ



Fonte: Sistema Municipal de Controle da COVID 19. Dados sujeitos à revisão.

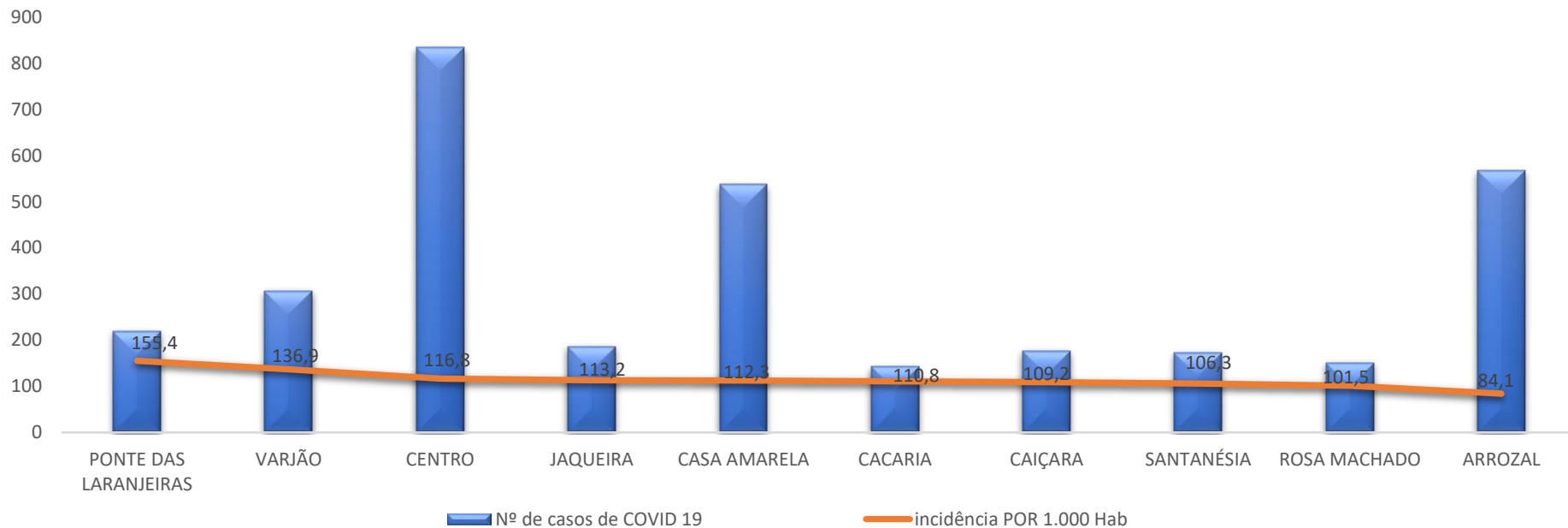
Os bairros com maior número de casos no município de Pirai são **ARROZAL, CENTRO, VARJÃO e ASILO.**



A distribuição geográfica da doença no município de Pirai demonstra a circulação do vírus em todos os bairros, reforçando a necessidade do engajamento da população no enfrentamento da mesma.

Como é sabido, o município de Pirai não é um destino comercial regional, não tem shopping, fábricas de produto de varejo, etc. Caracteriza-se por um pequeno comércio distribuído nos diversos bairros. Também não é destino turístico, o que facilita o controle sobre eventuais grupos que desejam frequentar a cidade. Assim, adotou a proibição da frequência de espaços públicos que ensejavam alguma aglomeração, especialmente de pessoas de fora do município, como Lago de Caiçaras, rio da Cacaria e Rio Pirai. Posteriormente, proibiu a entrada na cidade de grupos de motociclistas, ciclistas, jipeiros e assemelhados, constituindo barreira sanitária em pontos estratégicos, de acordo com a necessidade.

Número de casos e incidência de COVID 19, por USF, de 02/04 a 24/04/2021, em Pirai - RJ



Fonte: Sistema Municipal de Controle da COVID 19. Dados sujeitos à revisão

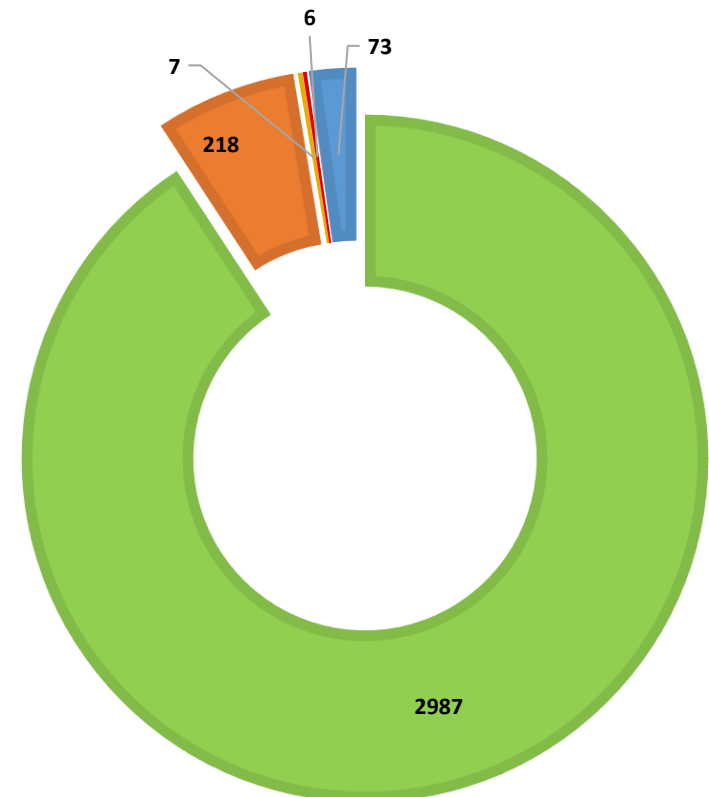
Quando avaliamos a incidência de COVID 19 (isto é, o número de casos novos da doença considerando as pessoas expostas de determinada área) vê-se que as áreas de abrangência das USF da PONTE DAS LARANJEIRAS, VARJÃO, CENTRO e JAQUEIRA têm a maior incidência até o momento.

DISTRIBUIÇÃO DOS CASOS POSITIVOS DE COVID 19, SEGUNDO SITUAÇÃO DURANTE O MONITORAMENTO, EM 24/04/2021, PIRAI- RJ

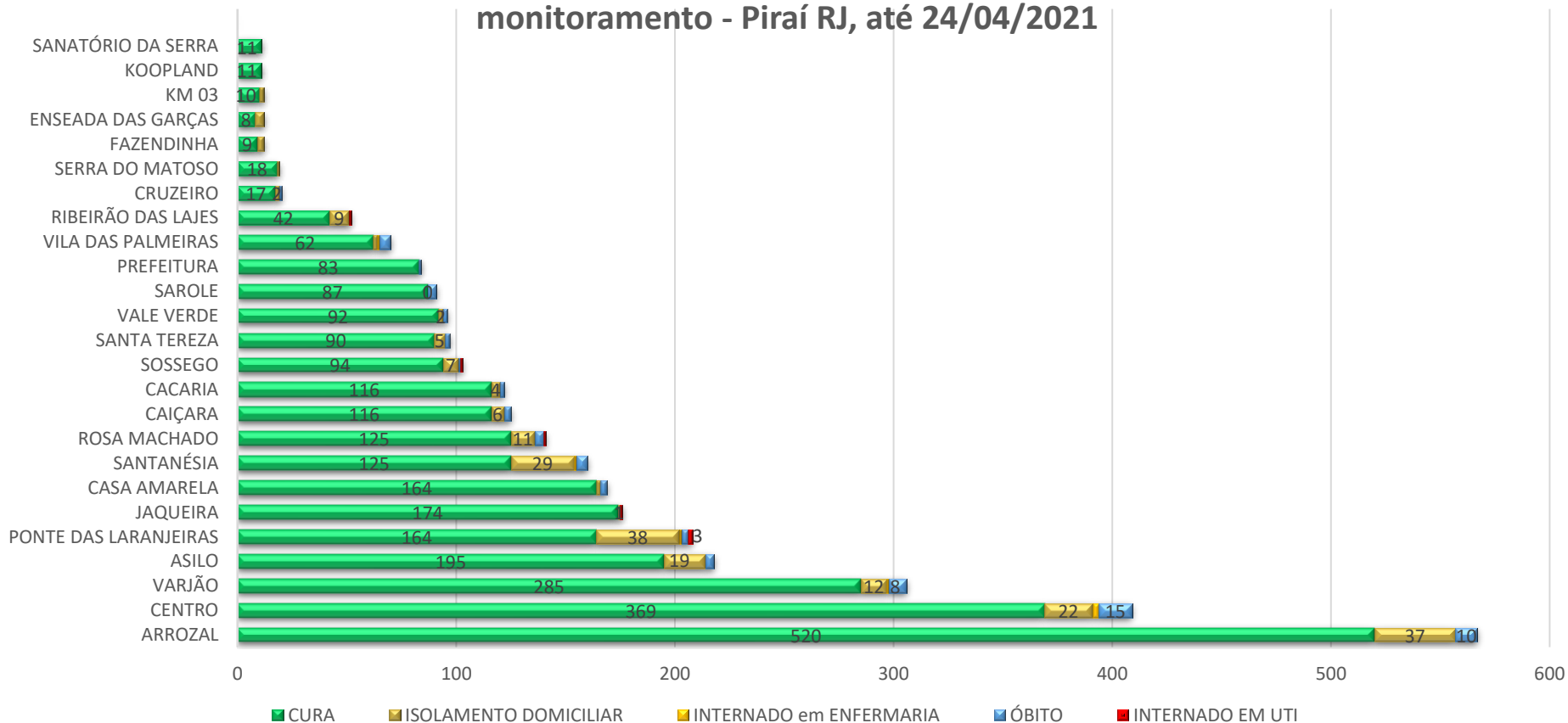
■ CURA ■ ISOLAMENTO DOMICILIAR ■ INTERNADO em ENFERMARIA ■ INTERNADO EM UTI ■ ÓBITO

O gráfico avalia a condição dos casos confirmados de COVID 19, sendo que 2987 (90,8%) pacientes já estão curados, 218 (6,6%) permanecem em isolamento domiciliar, 7 (0,2%) paciente internados em enfermaria, 06 (0,2%) pacientes internados em UTI e 3 pacientes (2,2%) foram a óbito.

Vale ressaltar que todos os casos suspeitos de COVID 19 são monitorados por, no mínimo, 10 dias após o início dos sintomas.



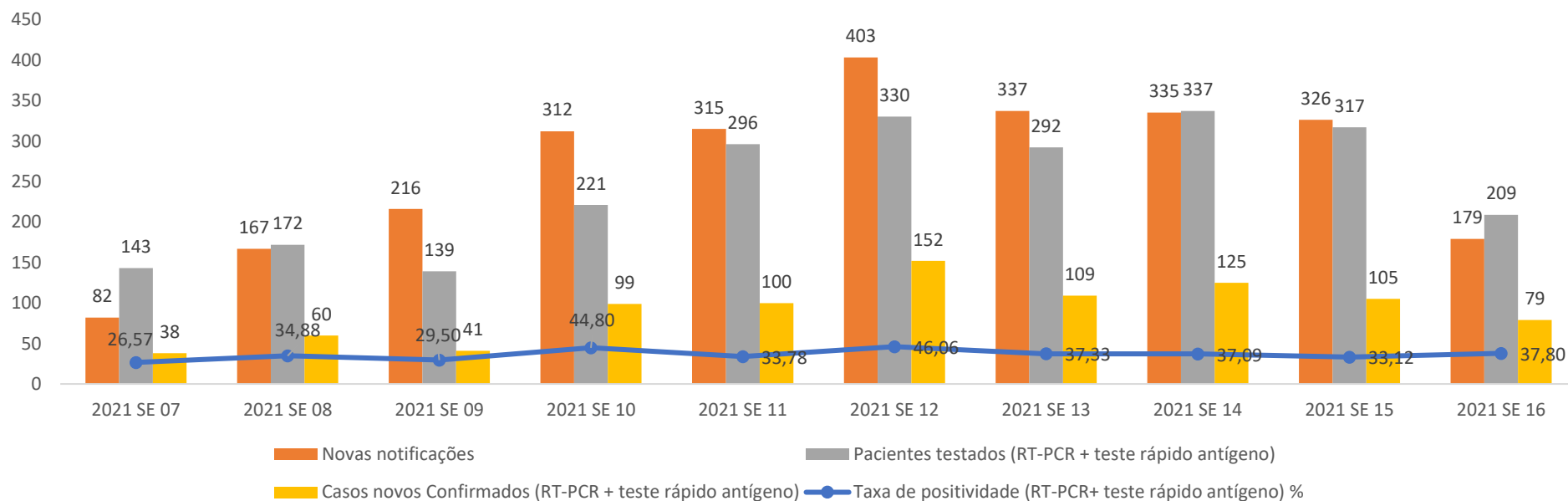
Distribuição dos casos de COVID 19, por localidade e situação atual no monitoramento - Pirai RJ, até 24/04/2021



Fonte: Sistema Municipal de Controle da COVID 19. Dados sujeitos à revisão.

O gráfico acima permite avaliar a situação atual (cura, isolamento domiciliar, internação em enfermaria, internação em UTI e óbito) dos pacientes confirmados de COVID 19, por localidade de residência.

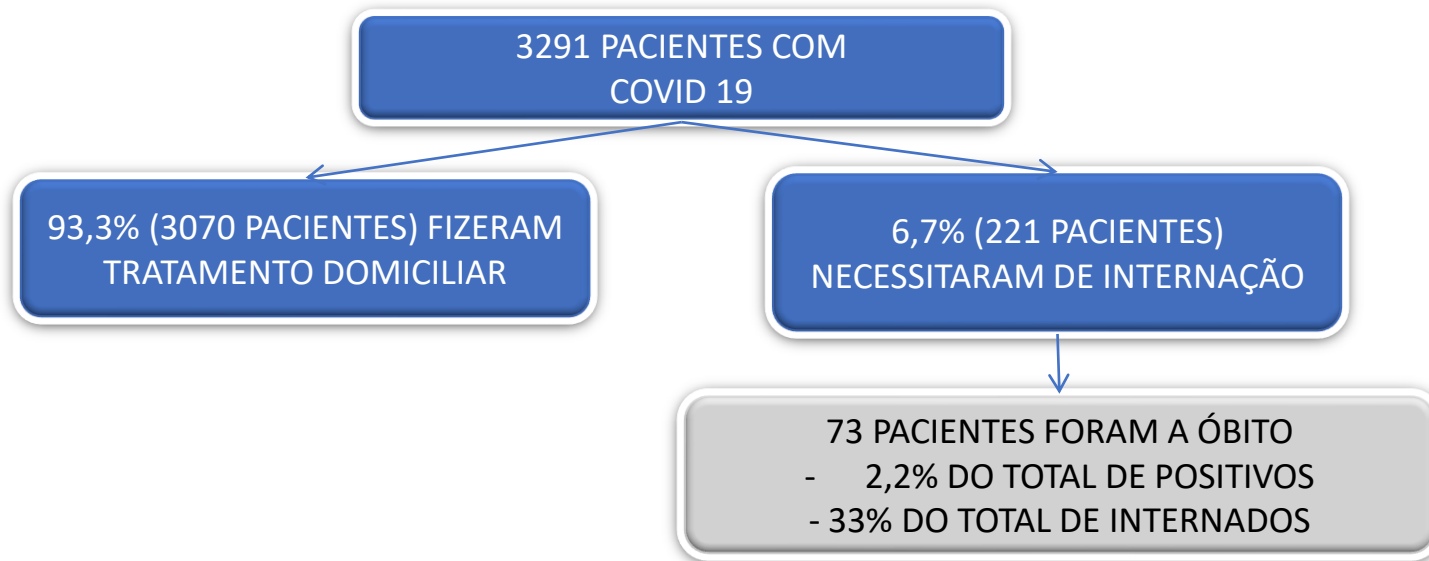
Número de testes realizados e casos confirmados na semana epidemiológica, Pirai - RJ



O gráfico acima avalia o número de pacientes testados por RT-PCR, casos confirmados e taxa de positividade durante a semana epidemiológica, independente da data de notificação do caso. Como a avaliação ocorre no último dia da semana epidemiológica, alguns pacientes, notificados em uma semana, acabam sendo testados na semana ou semanas seguintes. Isso explica o motivo de termos mais pacientes testados do que notificações em algumas semanas epidemiológicas.

Considerado o “padrão ouro” ou “padrão de referência”, o RT-PCR é o exame que identifica o vírus e confirma a covid-19. Sendo realizado no período adequado e conjuntamente com o isolamento social, torna-se medida eficaz para controlar a disseminação do novo coronavírus.

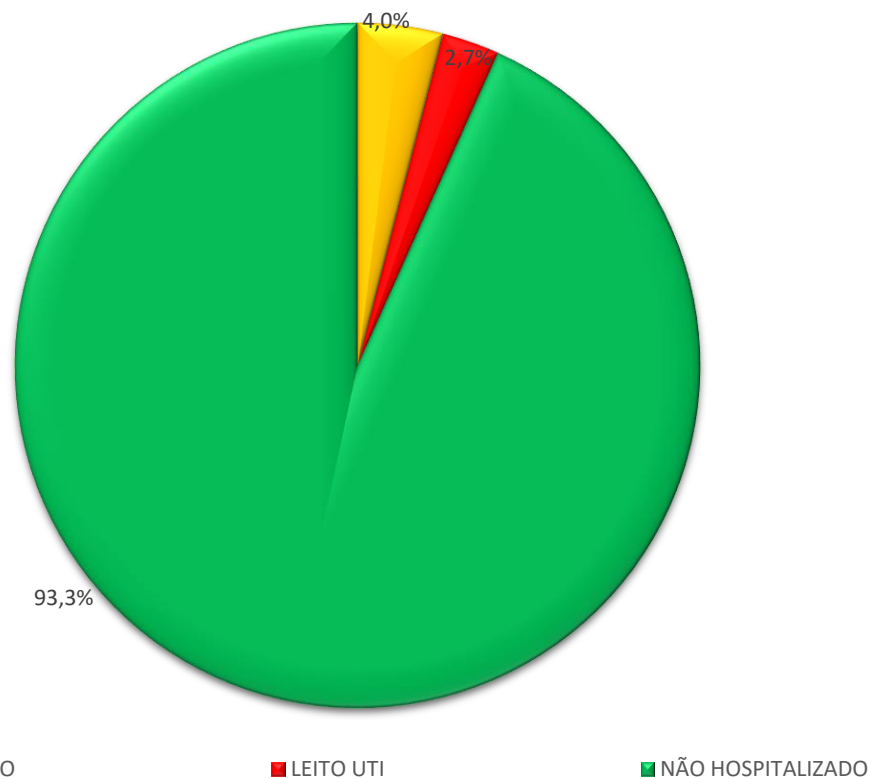
Distribuição dos casos confirmados de COVID 19 segundo evolução, em Piraí - RJ, até 24/04/2021



Dos 3291 pacientes com Covid-19 até o dia 24/04/2021, 3070 pacientes evoluíram para tratamento domiciliar (93,3%) e 221 pacientes precisaram de internação (6,7%). Destes 221 pacientes, 73 evoluíram para o óbito, o que corresponde a 33% dos pacientes internados e a uma taxa de letalidade de 2,2%.

A taxa de mortalidade geral por COVID 19 em Piraí é de 24,71 por cada 10.000 mil habitantes.

Distribuição dos casos positivos, segundo necessidade de hospitalização, Pirai - RJ, até 24/04/2021



Fonte: Sistema Municipal de Controle da COVID 19. Dados sujeitos à revisão.

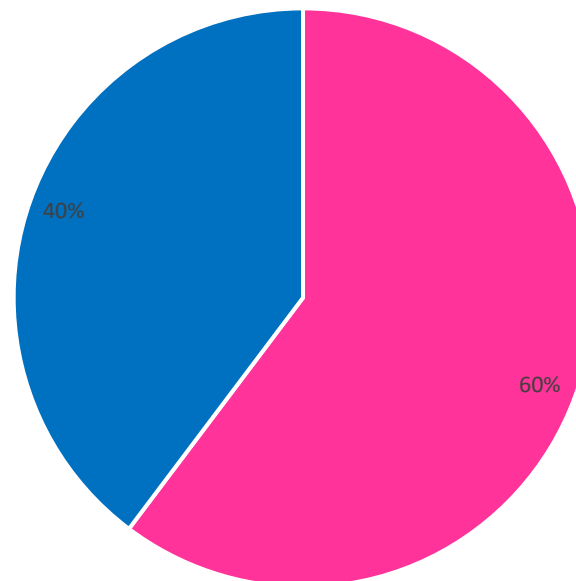
Dos 3291 pacientes com COVID 19, 6,7% necessitaram de internação hospitalar.

Avaliação dos Óbitos confirmados por COVID 19, ocorridos até 24/04/2021

Em 13 de maio de 2020 foi confirmado o 1º óbito por COVID 19 de munícipe.

Distribuição dos óbitos por COVID 19, segundo sexo, Pirai - RJ, até 24/04/2021

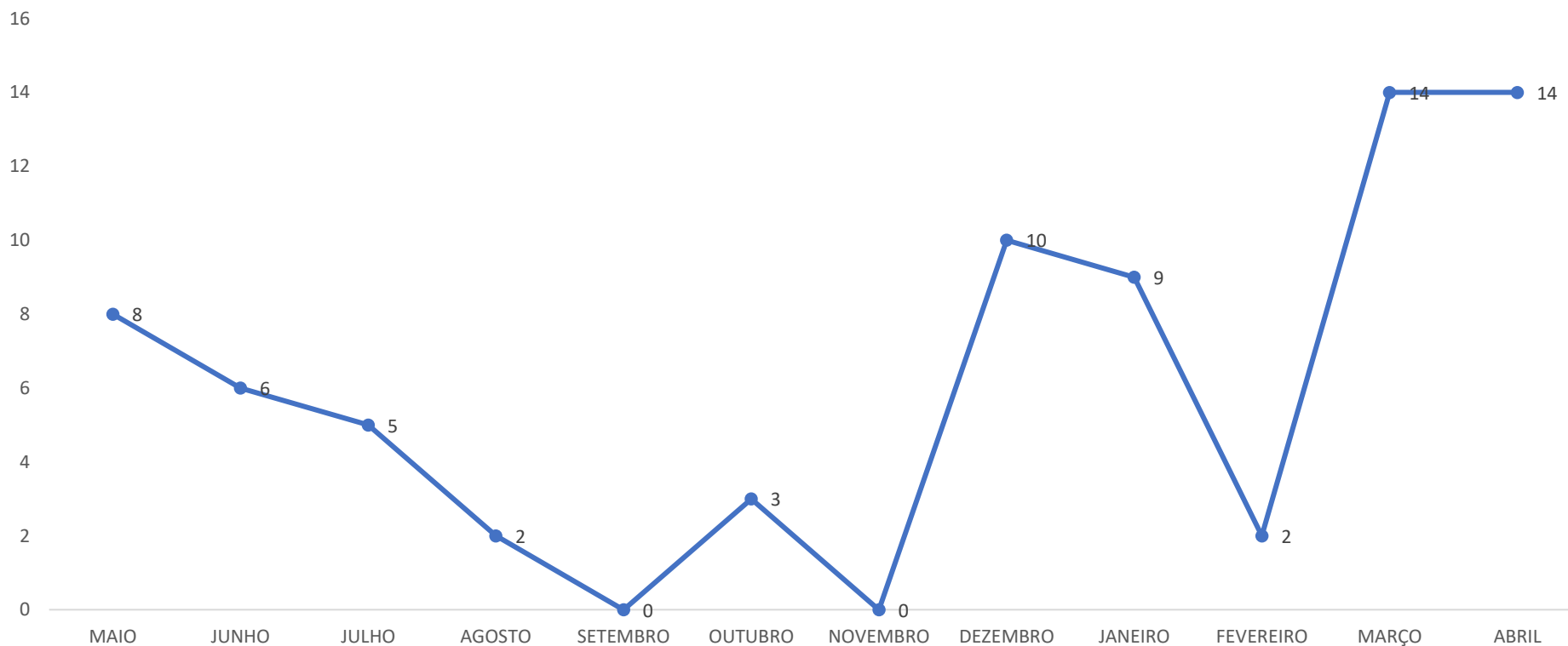
LOCALIDADES	Nº
CENTRO	16
ARROZAL	10
VARJÃO	8
CAIÇARA	3
CASA AMARELA	3
SAROLE	4
ROSA MACHADO	4
ASILO	3
SANTANÉSIA	5
PONTE DAS LARANJEIRAS	3
VILA DAS PALMEIRAS	5
CACARIA	2
SANTA TEREZA	2
VALE VERDE	2
PREFEITURA	1
SOSSEGO	1
CRUZEIRO	1
total de óbitos	73
LETALIDADE	2,2%



■ feminino ■ masculino

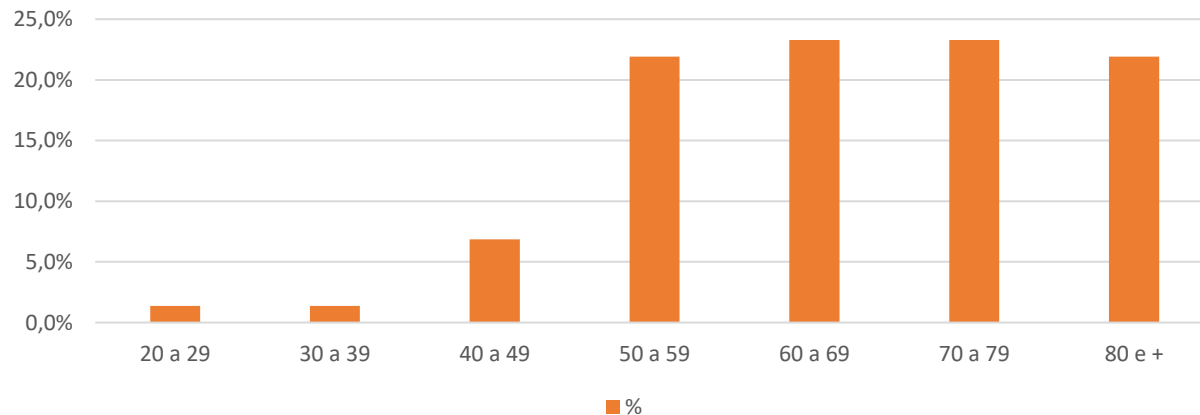


Nº de óbitos por COVID 19, de Maio/2020 a Abril/2021 - Pirai - RJ



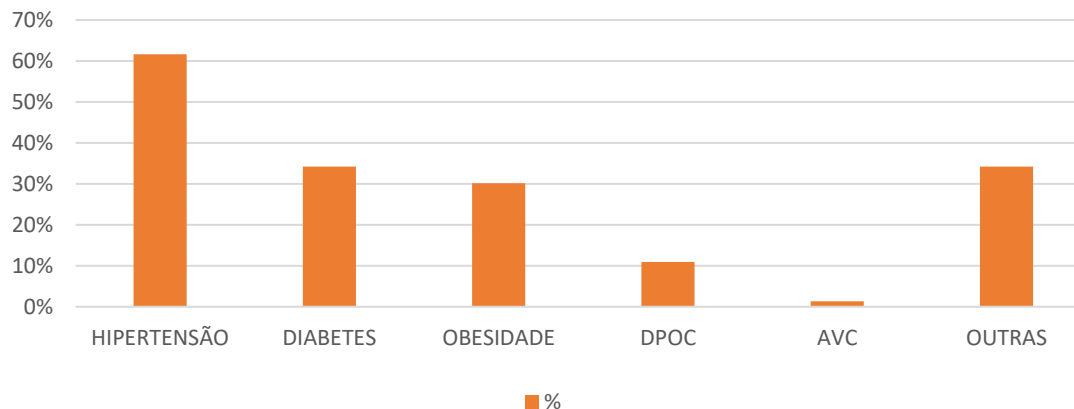
O gráfico acima mostra a distribuição dos 66 óbitos por COVID-19, nos meses de ocorrência em 2020 e 2021.

Distribuição dos óbitos por COVID 19, segundo faixa etária, Pirai - RJ, até 24/04/2021



Avaliando a faixa etária dos pacientes que foram a óbito verifica-se que 68,5% tinha a partir de 60 anos.

Distribuição dos óbitos por COVID 19, segundo comorbidades, Pirai - RJ, até 24/04/2021



Além das comorbidades listadas no gráfico foram identificadas outras, como: insuficiência renal, lúpus, neoplasia, tabagismo, cirurgias com internação recente, entre outras.



Taxa de ocupação de leitos COVID – Hospital Flávio Leal – 24/04/2021 – 12h

Total de leitos	12
Ocupados	6
Livres	6
Taxa de ocupação	50%

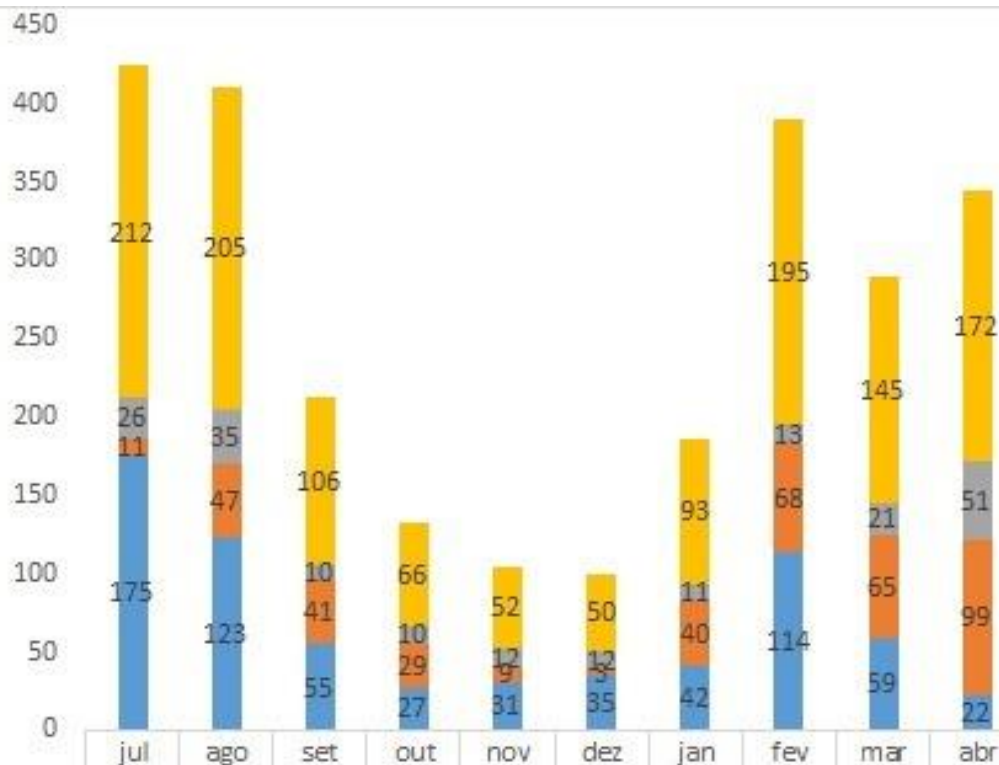
Fonte: Hospital Flávio Leal – Em
24/04/2021 às 12:00





Taxa de ocupação de leitos COVID – Zilda Arns – 24/04/2021 – 12h

Enfermaria		UTI - adulto	
Total de leitos	56	Total de leitos	180
Ocupados	46	Ocupados	164
Reservados (aguardando chegada do paciente)	4	Reservados (aguardando chegada do paciente)	6
Leitos em manutenção	04	Leitos em manutenção	4
Taxa de Ocupação	96,1%	Taxa de Ocupação	97%



FISCALIZAÇÃO COVID-19 ATIVIDADES/MÊS



 total	212	205	106	66	52	50	93	195	145	172
 Atendimento de Denúncias	26	35	10	10	12	12	11	13	21	51
 Fiscalização e Orientação para População	11	47	41	29	9	3	40	68	65	99
 Fiscalização e Orientação para Comércio e Empresas	175	123	55	27	31	35	42	114	59	22